

Konjunkturstatistik, löner för statlig sektor, november 2007

Salaries in The Governmental Sector, November 2007

I korta drag

Löneökningen för statlig sektor var 1,0 procent

Den preliminära genomsnittliga månadslönen för hel- och deltidsanställda inom statlig sektor var 28 100 kronor under november 2007. Detta är en ökning med 1,0 procent sedan november 2006.

Inom civilförvaltningen ökade lönerna med 1,0 procent och för försvaret ökade lönerna med 1,4 procent.

För kvinnor inom statlig sektor ökade lönerna med 1,3 procent medan männens löner ökade med 0,8 procent.

Förändringstalen är baserade på skillnader mellan de definitiva lönerna 2006 och de preliminära lönerna 2007.

Antal sysselsatta minskade med 2,3 procent

Antalet sysselsatta inom den statliga sektorn var 228 280 under november 2007. Detta är jämfört med november 2006 en minskning med 5 300 personer eller 2,3 procent. De sysselsatta var fördelade på 113 700 kvinnor och 114 590 män.

Inom civilförvaltningen var antalet sysselsatta 205 900 under november 2007. Detta är jämfört med november 2006 en minskning med 4 380 personer.

Inom försvaret minskade antalet anställda med 970 personer till 20 860 under samma period.

Medlingsinstitutet
National Mediation Office



Christina Eurén, tfn 08-545 292 40/45,
christina.euren@mi.se
www.mi.se

Lena Larsson, SCB, tfn 019-17 60 19
lena.larsson2@scb.se
www.scb.se

Statistiken har producerats av SCB på uppdrag av Medlingsinstitutet (MI), som ansvarar för officiell statistik inom området.

ISSN 0082-0237 Serie AM – Arbetsmarknad. Utkom den 30 januari 2008.
URN:NBN:SE:SCB-2008-AM17SM0802_pdf
Tidigare publicering: Se avsnittet Fakta om statistiken.
Utgivare av Statistiska meddelanden är Kjell Jansson, SCB.

Innehåll

Statistiken med kommentarer	3
Löner	3
Löneutveckling inom statlig sektor	4
Sysselsättning	4
Tabeller	5
1. Statlig sektor – genomsnittlig månadslön, fördelad efter myndighet, november 2007	5
2. Statlig sektor – genomsnittlig månadslön, inklusive retroaktiv lön, fördelad efter myndighet, november 2006	6
3. Statlig sektor – genomsnittlig månadslön fördelad efter näringsgren, november 2007	7
4. Statlig sektor – genomsnittlig månadslön, utveckling fr.o.m. november 2005 t.o.m. november 2007	8
5. Statlig sektor – genomsnittlig månadslön för Civilförvaltningen och Försvaret, utveckling fr.o.m. november 2005 t.o.m. november 2007	9
6. Statlig sektor – antal sysselsatta fördelade efter myndighet, november 2007	10
7. Statlig sektor – antal sysselsatta fördelade efter län, november 2007	11
8. Statlig sektor – antal sysselsatta fördelade efter näringsgren, november 2007	12
Fakta om statistiken	13
Inledning	13
Detta omfattar statistiken	13
Objekt och population	13
Statistiska mått	13
Variabler	14
Redovisningsgrupper	14
Så görs statistiken	14
Statistikens tillförlitlighet	15
Bortfall	15
Täckning	15
Bra att veta	15
Spridningsformer	15
Primärmaterial	15
Annan statistik	15
In English	16
Summary	16
List of tables	16
List of terms	17

Statistiken med kommentarer

Löner

Löneutvecklingen mellan november 2006 och november 2007 var för hel- och deltidstjänstgörande 1,0 procent. Kvinnornas löner ökade med 1,3 procent och männens löner ökade med 0,8 procent. Den genomsnittliga månadslönen för deltidstjänstgörande i tabellen nedan är uppräknad till heltidslön.

Genomsnittlig månadslön och procentuell förändring fördelad efter heltid/deltid

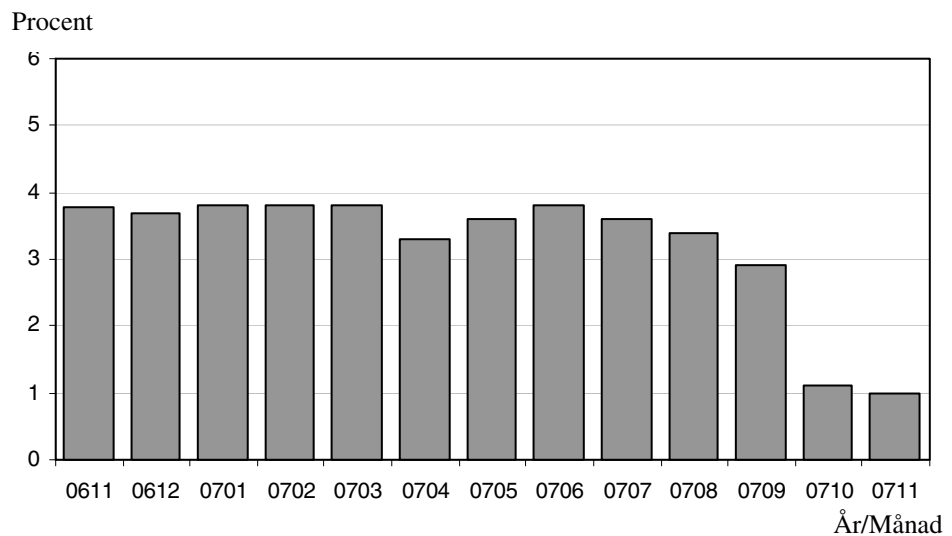
	Genomsnittlig månadslön		
	November 2006	November 2007	%
Heltidstjänstgörande			
Kvinnor	26 080	26 410	+ 1,3
Män	29 710	29 940	+ 0,8
Totalt	28 030	28 300	+ 0,9
Deltidstjänstgörande			
Kvinnor	24 710	25 080	+ 1,5
Män	29 660	30 140	+ 1,6
Totalt	26 300	26 720	+ 1,6
Hel- och deltidstjänstgörande			
Kvinnor	25 840	26 180	+ 1,3
Män	29 710	29 960	+ 0,8
Totalt	27 820	28 100	+ 1,0

För civilförvaltningen ökade lönerna med 1,0 procent mellan november 2006 och november 2007. Försvarets löner ökade med 1,4 procent och löneökningen för den totala statliga sektorn var 1,0 procent för samma period.

Genomsnittlig månadslön och procentuell förändring fördelad efter myndighetsgrupper

	Genomsnittlig månadslön		
	November 2006	November 2007	%
Civilförvaltningen			
Kvinnor	25 830	26 160	+ 1,3
Män	29 650	29 880	+ 0,8
Totalt	27 660	27 930	+ 1,0
Försvaret			
Kvinnor	25 510	26 010	+ 1,9
Män	29 890	30 260	+ 1,3
Totalt	28 920	29 310	+ 1,4
Totalt			
Kvinnor	25 840	26 180	+ 1,3
Män	29 710	29 960	+ 0,8
Totalt	27 820	28 100	+ 1,0

Löneutveckling inom statlig sektor



Diagrammet ovan som visar löneutvecklingen inom den statliga sektorn baseras på preliminära löneuppgifter plus retroaktiv lön jämfört mot definitiva löneuppgifter 12 månader tidigare.

Sysselsättning

Antalet sysselsatta i den statliga sektorn minskade med 5 300 personer mellan november 2006 och november 2007. Civilförvaltningen minskade med 4 380 personer och försvarets minskning uppgick till 970 personer för samma period.

Antal sysselsatta och procentuell förändring

	Antal sysselsatta		
	November 2006	November 2007	%
Civilförvaltningen	210 270	205 900	- 2,1
Omräknat till heltidspersoner	181 370	178 850	- 1,4
Försvaret	21 830	20 860	- 4,4
Omräknat till heltidspersoner	20 780	19 900	- 4,3
Totalt	233 580	228 280	- 2,3
Omräknat till heltidspersoner	203 450	200 120	- 1,6

Tabeller

1. Statlig sektor – genomsnittlig månadslön, fördelad efter myndighet, november 2007

1. Governmental sector – average monthly salary, by authority, November 2007

Myndighet	Genomsnittlig månadslön, kronor							Förändring från föregående år	
	Heltidstjänstgörande			Deltids-tjänst-görande Totalt	Hel- och deltidstjänstgörande			Kronor	Procent
	Kvinnor	Män	Totalt		Kvinnor	Män	Totalt		
TOTALT	26 413	29 942	28 295	26 717	26 183	29 958	28 097	282	1,0
HELSTATLIG VERKSAMHET	26 412	29 946	28 297	26 721	26 183	29 962	28 100	283	1,0
CIVILFÖRVALTNINGEN	26 389	29 864	28 134	26 643	26 157	29 880	27 934	270	1,0
Polisväsendet	24 993	28 757	27 432	26 112	24 918	28 751	27 326	9	0,0
Domstolsväsendet	26 560	36 174	29 489	25 175	26 410	36 154	29 324	-107	-0,4
Kriminalvården	22 811	23 020	22 931	25 107	22 929	23 275	23 121	-224	-1,0
Migrationsverket	24 780	26 214	25 346	25 476	24 754	26 365	25 359	-22	-0,1 ¹
Försäkringskassan	23 640	27 226	24 516	23 976	23 503	27 669	24 444	258	1,1 ¹
Skatteverket	25 878	30 120	27 582	25 154	25 500	30 116	27 154	91	0,3
Länsstyrelserna	25 146	27 987	26 393	24 935	25 041	27 839	26 207	641	2,5
Kronofogdemyndigheten	23 674	27 031	24 905	23 471	23 424	27 208	24 717	258	1,1
Tullverket	27 119	28 038	27 663	26 336	26 790	27 984	27 455	52	0,2
Universitet och högskolor	27 310	31 870	29 610	27 651	26 961	31 685	29 223	194	0,7
Lantbruksuniversitetet	26 672	30 773	28 730	27 166	26 389	30 736	28 442	231	0,8
Skogsstyrelsen	24 827	26 409	25 954	24 121	24 610	26 362	25 834	709	2,8 ¹
Banverket	28 023	29 578	29 300	29 355	28 057	29 602	29 302	344	1,2
Vägverket	26 335	28 903	28 259	28 931	26 219	29 052	28 304	814	3,0
Arbetsmarknadsverket	25 826	26 918	26 286	24 923	25 522	26 900	26 055	241	0,9 ¹
Övriga myndigheter	29 013	32 484	30 581	27 631	28 594	32 286	30 200	422	1,4
FÖRSVARET	26 072	30 217	29 353	28 531	26 005	30 263	29 311	395	1,4
ÖVR STATLIGT LÖNE- REGLERAD VERKSAMHET	27 031	27 017	27 025	25 727	26 255	27 371	26 712	-33	-0,1

Förändringssiffrorna är baserade på skillnader mellan de definitiva lönerna 2006 och de preliminära lönerna 2007.

1) Förändringssiffran är påverkad av strukturella förändringar.

2. Statlig sektor – genomsnittlig månadslön, inklusive retroaktiv lön, fördelad efter myndighet, november 2006

2. Governmental sector – average monthly salary, including retroactive salary, by authority, November 2006

Myndighet	Genomsnittlig månadslön, kronor							Förändring från föregående år	
	Heltidstjänstgörande			Deltids- tjänst- görande Totalt	Hel- och deltidstjänstgörande			Kronor	Procent
	Kvinnor	Män	Totalt		Kvinnor	Män	Totalt		
TOTALT	26 079	29 711	28 033	26 299	25 840	29 707	27 815	1 031	3,8
HELSTATLIG VERKSAMHET	26 078	29 714	28 034	26 304	25 839	29 710	27 817	1 032	3,9
CIVILFÖRVALTNINGEN	26 075	29 659	27 889	26 222	25 828	29 653	27 664	1 027	3,9
Polisväsendet	24 867	28 737	27 443	25 947	24 786	28 718	27 317	1 509	5,8
Domstolsväsendet	26 327	36 818	29 604	25 196	26 180	36 758	29 431	835	2,9
Kriminalvården	23 053	23 233	23 159	25 090	23 121	23 514	23 345	1 465	6,7
Migrationsverket	24 826	26 305	25 415	25 056	24 788	26 351	25 381	1 605	6,8
Försäkringskassan	23 445	26 752	24 276	23 641	23 304	27 150	24 186	928	4,0
Skatteverket	25 645	30 262	27 499	24 925	25 289	30 247	27 063	932	3,6
Länsstyrelserna	24 454	27 371	25 714	24 366	24 374	27 222	25 566	415	1,7
Kronofogdemyndigheten	23 234	27 147	24 674	23 098	23 040	27 205	24 459	886	3,8
Tullverket	26 722	28 053	27 517	26 770	26 595	28 046	27 403	1 160	4,4
Universitet och högskolor	27 157	31 708	29 489	27 133	26 718	31 470	29 029	1 121	4,0
Lantbruksuniversitetet	26 236	30 716	28 565	26 598	25 969	30 559	28 211	969	3,6
Skogsstyrelsen	24 283	25 587	25 237	21 032	23 985	25 564	25 125	1 253	5,2
Arbetsmarknadsverket	25 526	26 623	25 981	24 887	25 316	26 609	25 814	390	1,5
Banverket	27 464	29 296	28 964	28 813	27 522	29 305	28 958	1 720	6,3
Vägverket	25 296	28 152	27 446	28 106	25 254	28 283	27 490	-145	-0,5
Övriga myndigheter	28 545	32 079	30 175	27 193	28 109	31 882	29 778	814	2,8
FÖRSVARET	25 597	29 861	28 975	27 835	25 508	29 889	28 916	1 101	4,0
ÖVR STATLIGT LÖNE- REGLERAD VERKSAMHET	26 951	27 665	27 266	24 473	26 165	27 569	26 745	390	1,5

Förändringssiffrorna är baserade på skillnader mellan de definitiva lönerna 2005 och de definitiva lönerna 2006.

3. Statlig sektor – genomsnittlig månadslön fördelad efter näringsgren, november 2007**3. Governmental sector – average monthly salary by industry sector, November 2007**

Näringsgren/SNI 2002	Genomsnittlig månadslön, kronor							Förändring från föregående år	
	Heltidstjänstgörande			Deltids- tjänst- görande Totalt	Hel- och deltidstjänstgörande			Kronor	Procent
	Kvinnor	Män	Totalt		Kvinnor	Män	Totalt		
TOTALT	26 413	29 942	28 295	26 717	26 183	29 958	28 097	282	1,0
F Byggverksamhet	27 949	29 160	28 949	29 420	27 866	29 230	28 974	501	1,8
J Finansiell verksamhet	25 375	27 809	26 356	24 545	25 119	27 811	26 108	119	0,5
K Fastighetsverksamhet, företagsstjänster	26 479	29 381	27 882	26 334	26 177	29 412	27 637	255	0,9
L Offentlig förvaltning och försvar	26 205	29 741	28 067	26 208	25 991	29 764	27 886	299	1,1
75.1 Offentlig förvaltning	27 745	31 260	29 317	26 589	27 347	31 208	28 979	544	1,9
75.2 Utrikesförvaltning och försvar	25 591	29 169	27 886	26 614	25 508	29 176	27 799	-16	-0,1
75.3 Obligatorisk socialförsäkring	23 725	27 415	24 639	24 072	23 587	27 850	24 564	269	1,1 ¹
M Utbildning	27 242	31 758	29 491	27 498	26 877	31 580	29 097	199	0,7
80.1 Grundskoleutbildning	25 914	26 998	26 213	23 102	25 126	26 483	25 454	310	1,2
80.3 Högskoleutbildning	27 279	31 821	29 565	27 628	26 932	31 645	29 184	195	0,7
80.4 Vuxenutbildning och övrig utbildning	29 449	29 489	29 465	29 648	29 501	29 428	29 470	1 347	4,8
N Hälso- och sjukvård, sociala tjänster	23 020	25 090	23 981	25 630	23 277	25 515	24 293	103	0,4
O Andra samhälleliga och personliga tjänster	25 761	26 687	26 195	24 089	25 422	26 488	25 894	392	1,5

Förändringssiffrorna är baserade på skillnader mellan de definitiva lönerna 2006 och de preliminära lönerna 2007.

1) Förändringssiffran är påverkad av strukturella förändringar.

4. Statlig sektor – genomsnittlig månadslön, utveckling fr.o.m. november 2005 t.o.m. november 2007

4. Governmental sector – average monthly salary, from November 2005 to November 2007

Mätmånad	Genomsnittlig månadslön, kronor			Förändring från föregående år, procent		
	preliminär	preliminär+retro	definitiv	preliminär mot preliminär	preliminär+retro mot definitiv	definitiv mot definitiv
nov-05	26 300	–	26 780	3,5	–	3,7
dec-05	26 530	–	26 860	4,1	–	3,9
jan-06	26 550	–	26 930	4,3	–	3,5
feb-06	26 540	–	26 870	4,1	–	3,2
mar-06	26 600	–	26 890	4,1	–	3,1
apr-06	26 690	–	27 070	3,9	–	3,3
maj-06	26 760	–	27 050	4,0	–	3,4
jun-06	26 770	–	26 930	3,7	–	3,0
jul-06	26 790	–	26 950	3,8	–	3,3
aug-06	26 730	–	26 880	3,9	–	3,4
sep-06	27 060	–	27 180	4,3	–	3,7
okt-06	27 200	–	27 750	4,1	–	3,8
nov-06	27 360	–	27 820	4,0	–	3,8
dec-06	27 670	27 860	–	4,3	3,7	–
jan-07	27 730	27 950	–	4,4	3,8	–
feb-07	27 710	27 890	–	4,4	3,8	–
mar-07	27 740	27 920	–	4,3	3,8	–
apr-07	27 800	27 960	–	4,2	3,3	–
maj-07	27 890	28 030	–	4,2	3,6	–
jun-07	27 840	27 940	–	4,0	3,8	–
jul-07	27 850	27 940	–	4,0	3,6	–
aug-07	27 720	27 800	–	3,7	3,4	–
sep-07	27 910	27 960	–	3,1	2,9	–
okt-07	28 040	28 070	–	3,1	1,1	–
nov-07	28 100	28 100	–	2,7	1,0	–

5. Statlig sektor – genomsnittlig månadslön för Civilförvaltningen och Försvaret, utveckling fr.o.m. november 2005 t.o.m. november 2007

5. Governmental sector – average monthly salary in the Civil Service and The Defence Organization, from November 2005 to November 2007

Mätmånad	Genomsnittlig månadslön, kronor			Förändring från föregående år, procent		
	preliminär	preliminär+retro	definitiv	preliminär mot preliminär	preliminär+retro mot definitiv	definitiv mot definitiv
nov-05	26 290	–	26 780	2,2	–	2,2
dec-05	26 520	–	26 850	2,7	–	2,4
jan-06	26 530	–	26 910	4,2	–	3,4
feb-06	26 520	–	26 850	4,0	–	3,2
mar-06	26 580	–	26 870	4,0	–	3,0
apr-06	26 670	–	27 050	3,8	–	3,3
maj-06	26 740	–	27 030	4,0	–	3,3
jun-06	26 750	–	26 900	3,7	–	3,0
jul-06	26 760	–	26 930	3,8	–	3,3
aug-06	26 700	–	26 860	3,9	–	3,3
sep-06	27 040	–	27 160	4,3	–	3,7
okt-06	27 180	–	27 730	4,0	–	3,7
nov-06	27 340	–	27 800	4,0	–	3,8
dec-06	27 650	27 840	–	4,2	3,7	–
jan-07	27 720	27 920	–	4,5	3,8	–
feb-07	27 690	27 870	–	4,4	3,8	–
mar-07	27 710	27 890	–	4,3	3,8	–
apr-07	27 780	27 930	–	4,2	3,3	–
maj-07	27 870	28 010	–	4,2	3,6	–
jun-07	27 810	27 920	–	4,0	3,8	–
jul-07	27 830	27 910	–	4,0	3,6	–
aug-07	27 700	27 770	–	3,7	3,4	–
sep-07	27 890	27 940	–	3,1	2,9	–
okt-07	28 020	28 040	–	3,1	1,1	–
nov-07	28 070	28 070	–	2,7	1,0	–

6. Statlig sektor – antal sysselsatta fördelade efter myndighet, november 2007

6. Governmental sector – number of employees by authority, November 2007

Myndighet	Antal					Förändring från föregående år	Heltidspersoner	
	Samtliga	Heltids- tjänstgörande		Deltids- tjänstgörande			Antal	Därav kvinnor, procent
		Kvinnor	Män	Kvinnor	Män			
TOTALT	228 282	80 998	92 989	32 698	21 597	-5 296	200 121	49,1
HELSTATLIG VERKSAMHET	227 804	80 846	92 869	32 562	21 527	-5 297	199 756	49,0
CIVILFÖRVALTNINGEN	205 896	76 378	77 519	31 620	20 379	-4 377	178 851	52,0
Justitiedepartementet	46 936	17 669	22 310	3 907	3 050	4 772	43 502	45,7
Polisväsendet	25 512	7 634	14 118	1 975	1 785	1 076	23 696	37,0
Domstolsväsendet	6 145	3 910	1 773	327	135	265	5 952	69,1
Kriminalvården	9 528	3 328	4 436	953	811	535	8 526	44,5
Migrationsverket	2 865	1 476	967	325	97	315	2 714	62,3
Utrikesdepartementet	2 533	1 253	834	351	95	-2 432	2 280	61,4
Försvarsdepartementet	184	73	78	14	19	30	157	48,4
Socialdepartementet	20 258	10 717	4 595	3 462	1 484	-2 174	18 069	71,1
Försäkringskassan	14 043	8 582	2 780	2 287	394	-2 444	13 119	77,3
Finansdepartementet	26 788	11 856	9 543	4 027	1 362	-412	25 123	58,6
Skatteverket	10 957	5 061	3 402	2 091	403	35	10 282	64,2
Länsstyrelserna	5 765	2 604	2 043	738	380	-375	5 382	57,7
Kronofogdemyndigheten	2 465	1 284	747	350	84	-8	2 339	65,6
Tullverket	2 206	720	1 040	282	164	-28	2 088	44,4
Utbildningsdepartementet ¹	64 196	19 705	19 290	14 578	10 623	–	48 646	52,9
Universitet och högskolor	60 064	17 641	18 146	13 864	10 413	-330	44 873	51,8
Jordbruksdepartementet	6 379	2 692	2 112	966	609	-185	5 546	57,6
Lantbruksuniversitetet	3 237	1 049	1 072	657	459	124	2 610	52,2
Miljödepartementet	4 349	1 543	1 791	576	439	-324	3 987	48,5
Näringsdepartementet	19 510	4 505	12 157	1 155	1 693	-14 450	18 284	28,6
Skogsstyrelsen	1 960	301	759	195	705	-2 369	1 527	26,9
Banverket	6 557	1 092	5 018	221	226	-62	6 396	19,4
Vägverket	7 542	1 666	5 006	348	522	-85	7 171	26,2
Integrations- och jämsställhetsdepartementet ¹	552	308	169	49	26	–	509	65,2
Kulturdepartementet ¹	3 389	1 281	1 085	671	352	–	2 808	56,6
Arbetsmarknadsdepartementet ¹	10 822	4 776	3 555	1 864	627	–	9 942	60,4
Arbetsmarknadsverket	9 494	4 173	3 046	1 744	531	-1 095	8 693	61,2
FÖRSVARET	20 859	3 927	14 930	888	1 114	-970	19 897	22,3
RIKSDAGENS VERK	1 049	541	420	54	34	50	1 007	56,7
ÖVR STATLIGT LÖNEREGLERAD VERKSAMHET	478	152	120	136	70	1	365	58,6

1) På grund av delning av departement samt nya departement kan inga förändringssiffror redovisas för de markerade departementen under 2007.

7. Statlig sektor – antal sysselsatta fördelade efter län, november 2007

7. Governmental sector – number of employees by county, November 2007

Län	Antal					Förändring från föregående år	Heltidspersoner	
	Samtliga	Heltids- tjänstgörande		Deltids- tjänstgörande			Antal	Därav kvinnor, procent
		Kvinnor	Män	Kvinnor	Män			
TOTALT	228 282	80 998	92 989	32 698	21 597	-5 296	200 121	49,1
Stockholm	66 034	25 877	25 954	8 726	5 477	497	58 656	51,9
Uppsala	15 396	4 876	5 483	2 913	2 124	-137	12 575	50,0
Södermanland	4 409	1 721	1 772	597	319	-131	3 975	51,9
Östergötland	11 477	3 771	4 818	1 730	1 158	-377	10 037	47,1
Jönköping	5 767	2 161	2 713	589	304	-198	5 393	46,9
Kronoberg	3 215	948	1 241	606	420	-95	2 661	47,7
Kalmar	3 350	1 162	1 422	497	269	-185	2 976	48,1
Gotland	1 527	618	625	149	135	-111	1 424	50,5
Blekinge	5 229	1 363	2 992	423	451	-270	4 729	33,5
Skåne	24 556	7 928	9 377	4 369	2 882	-957	20 571	49,1
Halland	4 042	1 197	1 934	609	302	-225	3 641	43,0
Västra Götaland	29 369	10 351	12 167	4 167	2 684	-1 366	25 968	48,5
Värmland	5 111	1 741	2 001	750	619	-173	4 445	48,7
Örebro	6 571	2 471	2 412	1 052	636	-68	5 693	52,9
Västmanland	3 880	1 475	1 606	484	315	-121	3 510	50,2
Dalarna	5 361	1 920	2 237	705	499	-155	4 808	48,5
Gävleborg	5 205	1 910	2 153	672	470	-232	4 670	49,2
Västernorrland	7 091	2 933	2 882	849	427	-114	6 499	52,5
Jämtland	2 916	1 128	1 192	342	254	5	2 629	50,3
Västerbotten	8 795	2 703	3 257	1 643	1 192	-292	7 075	47,9
Norrbottnen	8 981	2 744	4 751	826	660	-591	8 182	38,9

8. Statlig sektor – antal sysselsatta fördelade efter näringsgren, november 2007

8. Governmental sector – number of employees by industry sector, November 2007

Näringsgren/SNI 2002	Antal					Förändring från föregående år	Heltidspersoner	
	Samtliga	Heltids-tjänstgörande		Deltids-tjänstgörande			Antal	Därav kvinnor, procent
		Kvinnor	Män	Kvinnor	Män			
TOTALT	228 282	80 998	92 989	32 698	21 597	-5 296	200 121	49,1
F Byggverksamhet	11 797	1 859	8 868	419	651	-42	11 349	18,6
J Finansiell verksamhet	914	447	299	142	26	-37	864	63,4
K Fastighetsverksamhet, företagstjänster	13 344	5 281	4 970	2 125	968	-1 390	12 193	54,7
L Offentlig förvaltning och försvar	127 685	50 500	56 304	13 217	7 664	-3 642	118 965	49,5
75.1 Offentlig förvaltning	49 855	22 009	17 898	6 569	3 379	-1 227	46 121	57,2
75.2 Utrikesförvaltning och försvar	63 588	19 821	35 546	4 337	3 884	32	59 535	37,4
75.3 Obligatorisk socialförsäkring	14 242	8 670	2 860	2 311	401	-2 447	13 309	77,0
M Utbildning	64 671	19 356	19 436	14 925	10 954	-195	48 658	52,4
80.1 Grundskoleutbildning	1 296	611	235	384	66	8	1 123	75,7
80.3 Högskoleutbildning	63 279	18 692	19 162	14 538	10 887	-196	47 441	51,9
80.4 Vuxenutbildning och övrig utbildning	96	53	39	3	1	-7	95	57,9
N Hälsa- och sjukvård, sociala tjänster	6 178	2 144	1 867	1 165	1 002	180	4 973	54,4
O Andra samhällliga och personliga tjänster	3 687	1 409	1 244	705	329	-168	3 115	55,7

Fakta om statistiken

Inledning

Detta Statistiska meddelande (SM) ingår i den löpande konjunkturlöne-statistiken och avser löner och sysselsättning inom statlig sektor. Statistiken har producerats av Statistiska centralbyrån (SCB), på uppdrag av Medlingsinstitutet (MI), som från och med 2001 ansvarar för officiell statistik inom området. Syftet med undersökningen är att månatligen belysa löner och sysselsättning inom statlig sektor i termer av nivå och utveckling. SCB har sedan 1976 utfört en undersökning i varje kvartals mittmånad av sysselsättningen inom den statliga sektorn. Efter ett betänkande från 1987 års lönekommitté har SCB fått regeringens uppdrag att tillsammans med Konjunkturinstitutet (KI) utforma en kortperiodisk lönestatistik. Från och med februari 1991 utökades därför undersökningen till att även omfatta de anställdas löner. Det främsta syftet med den utökade undersökningen är att ge underlag för konjunkturbedömningar och för analys av kostnadsutvecklingen inom den statliga sektorn. Undersökningen är en totalundersökning och är från och med januari 2000 månatlig. Detta SM innehåller uppgifter för november 2007.

Detta omfattar statistiken

Objekt och population

Populationen består av sysselsatta inom statlig förvaltning, sysselsatta vid institutioner hänförliga till statlig sektor samt sysselsatta vid socialförsäkringsfonder. Undersökningspopulationen delas upp i sysselsättnings- respektive lönepopulation. I sysselsättningspopulationen ingår alla som var anställda med lön under mät månaden. Undantagna är tjänstlediga som inte fick utbetald lön under mät månaden och anställda i utlandet. I lönepopulationen ingår alla, förutom de undantagna i sysselsättningspopulationen, som var anställda med lön under mät månaden och som då fyllt 18 men inte 65 år.

Statistiska mått

Statistiken i undersökningen redovisas i form av genomsnittliga månadslöner samt antalet sysselsatta. I månadslönen ingår grundlön, fasta- samt rörliga lönetillägg. I tabeller och tablåer redovisas genomsnittlig månadslön för heltids-tjänstgörande, deltidstjänstgörande samt hel- och deltidstjänstgörande. Den genomsnittliga månadslönen beräknas som summan av de anställdas månadslön dividerat med summan av deras tjänstgöringsomfattning. Den beräknade genomsnittliga månadslönen är alltså ett mått på den genomsnittliga ersättningen för en arbetsinsats motsvarande heltid under en månad. För både genomsnittlig månadslön och antal sysselsatta redovisas förändringen från motsvarande månad föregående år. Förändringssiffrorna är baserade på oavrundade uppgifter.

Efter tolv månader fastställs den slutliga genomsnittliga månadslönen. Det innebär att hänsyn tas till retroaktiva löneutbetalningar. De preliminära månadslönerna korrigeras med de retroaktiva lönebeloppen och de definitiva månadslönerna beräknas.

Variabler

Genomsnittlig månadslön

Med månadslön avses ersättning för månad innan avdrag gjorts, där grundlön, fasta samt rörliga lönetillägg ingår. Övertidstillägg, traktamentsersättningar samt jour- och beredskapstillägg ingår inte i den genomsnittliga månadslönen.

Antal sysselsatta

Som sysselsatt räknas den som fått lön utbetald under mät månaden oberoende av tjänstgöringens omfattning eller anställningstidens längd och där lönen inte består av enbart tillägg eller retroaktiv lön.

Heltid/deltid

Som heltidstjänstgörande betraktas den som har en tjänstgöringsomfattning på 100 procent och som deltidstjänstgörande räknas den som har en tjänstgöringsomfattning på mindre än 100 procent.

Antal heltidspersoner

Antal heltidspersoner i en redovisningsgrupp beräknas som summan av tjänstgöringens omfattning dividerat med 100 för de anställningar som tillhör redovisningsgruppen i undersökningsmaterialet.

Kön

Kvinna eller man.

Myndighet

Myndigheterna redovisas enligt Sveriges statskalender 2007.

Län

Med län avses i normalfallet individens tjänsteställe. Länsindelningen följer den regionala indelning för år 2007.

Näringsgren

Näringsgren redovisas enligt Standard för svensk näringsgrensindelning 2002, SNI 2002. Denna standard har som bas EU:s reviderade näringsgrensstandard, NACE rev.1.1 (NACE = Nomenclature Générale des Activités Economiques dans les Communautés Européennes).

Redovisningsgrupper

I SM-statistiken sker indelning på myndigheter, län, näringsgren (SNI 2002), kön och hel- respektive deltidstjänstgörande. Specialbearbetning kan göras på en finare redovisningsnivå eftersom materialet är totalräknat.

Så görs statistiken

Uppgifterna samlas in från olika administrativa datalönesystem. Det insamlade materialet genomgår en manuell och maskinell redigering i syfte att kontrollera uppgifternas rimlighet. För respektive myndighet jämförs uppgifterna mot de inkomna uppgifterna föregående månad. Vid tveksamheter tas kontakt med myndigheten för att få en bekräftelse på att uppgifterna är korrekta eller för att justera eventuella felaktigheter.

Statistikens tillförlitlighet

Bortfall

Bortfall utgörs av icke inrapporterade anställda på myndigheter och institut som vanligen inkommer. Utöver dessa finns det tyvärr några myndigheter och främst stiftelser eller institutioner som inte har lönesystem som klarar av att leverera de efterfrågade statistikuppgifterna. Dessa uppskattas bestå av cirka 2 800 personer, vilket motsvarar cirka 1,2 procent.

Täckning

Vid uppdelning mellan olika sektorer uppstår ibland tveksamheter om vilken sektor en enhet ska tillhöra. Vissa mindre enheter kan då ”ramla mellan stolarna”.

Bra att veta

Spridningsformer

Undersökningen presenteras huvudsakligen i detta Statistiska meddelande samt i de statistiska databaserna på www.scb.se/databaser/ssd.asp.

Primärmaterial

Uppgifterna är sekretesskyddade varför uppgifterna om enskilda individer inte lämnas ut till någon annan än individen själv. I undantagsfall efter särskild prövning kan forskare få tillgång till avidentifierat individmaterial för egna bearbetningar. Avidentifieringen görs då så att enskilda individer inte kan urskiljas.

Annan statistik

SCB producerar även motsvarande konjunkturstatistik för privat sektor samt för kommuner och landsting. Detta redovisas bland annat i Statistiska meddelanden för respektive undersökning. Löneuppgifter för den statliga sektorn redovisas också på årsbasis. Arbetskraftsundersökningarna (AKU) ger statistik över sysselsättningen för hela ekonomin. Det finns även en företagsbaserad kvartalsstatistik över sysselsättning för hela arbetsmarknaden (KS). Ovanstående undersökningar publiceras också i statistiska meddelanden serie AM.

Mer information om statistiken och dess kvalitet ges i en särskild [Beskrivning av statistiken](#) på SCB:s webbplats, www.scb.se.

In English

Summary

The average monthly salary for salaried employees in the governmental sector was SEK 28 100 during November 2007. Since November 2006, the monthly salary has increased by an average of 1.0 percent. For women the salaries increased by an average of 1.3 percent and for men the salaries increased by an average of 0.8 percent.

During November 2007 a total of about 228 280 persons were employed in the governmental sector, 5 300 less than November 2006. About 113 700 of these employees were women and 114 590 were men.

Since 1976 Statistics Sweden (SCB) has collected data for the middle of the month of each quarter on employment in the governmental sector. The data are used mainly in producing various employment estimates and forecasts for use in the national budgets and long-range forecasts.

After a report from the Wages and Salaries Committee in 1987, Statistics Sweden and the National Institute of Economic Research received a government commission to develop short-term statistics on wages and salaries. In February 1991 the survey expanded to include also the wages and salaries paid to employees. The main aim of the expanded survey is to provide a basis for estimations of economic trends and for analyses of cost trends in the governmental sector. Since 2001, the survey is carried out by Statistics Sweden at the request of the National Mediation Office. Since January 2000 the survey has been conducted on a monthly basis.

The population consists of employees with state-regulated wages or salaries at all government authorities, government ministries, public utilities and national insurance offices. The target population is divided into employment population and salary population.

List of tables

1. Governmental sector – average monthly salary, by authority, November 2007	5
2. Governmental sector – average monthly salary, including retroactive salary, by authority, November 2006	6
3. Governmental sector – average monthly salary by industry sector, November 2007	7
4. Governmental sector – average monthly salary, from November 2005 to November 2007	8
5. Governmental sector – average monthly salary in the Civil Service and The Defence Organization, from November 2005 to November 2007	9
6. Governmental sector – number of employees by authority, November 2007	10
7. Governmental sector – number of employees by county, November 2007	11
8. Governmental sector – number of employees by industry sector, November 2007	12

List of terms

antal	number
Arbetsmarknadsdepartementet	Ministry of Employment
civilförvaltningen	Civil service
deltidstjänstgörande	part-time employees
Finansdepartementet	Ministry of Finance
Försvarsdepartementet	Ministry of Defence
försvaret	Defence Organization
heltidstjänstgörande	full-time employees
Integrations- och jämställdhetsdepartementet	Ministry of Integration and Gender Equality
Jordbruksdepartementet	Ministry of Agriculture, Food and Fisheries
Justitiedepartementet	Ministry of Justice
Kulturdepartementet	Ministry of Culture
kvinnor	Female
län	County
Miljödepartementet	Ministry of the Environment
myndighet	Authority
månadslön	monthly salary
män	Male
Näringsdepartementet	Ministry of Enterprise, Energy and Communications
näringsgren	industry sector
heltidspersoner	full-time equivalents
Riksdagens verk	The Parliament Agencies
samtliga	total, all
Socialdepartementet	Ministry of Health and Social Affairs
statlig sektor	governmental sector
statlig verksamhet	government activity
summa	Sum
sysselsatta	Employees
Utbildningsdepartementet	Ministry of Education and Research
Utrikesdepartementet	Ministry for Foreign Affairs
totalt	total
övrig statligt lönereglerad verksamhet	state-subsidized activity